

Uitrukprocedures AbiDispatch v6.1 Zonaal

Laatste revisie: 4 juli 2012

Inleiding.....	1
1 Voorafgaande instellingen.....	2
1.1 Standplaatsen.....	2
1.2 Inzettypes.....	2
1.3 Voertuigen.....	3
1.3.1 Tabblad Algemeen	3
1.3.2 Tabblad AbiDispatch	4
1.3.3 Werken met logische codes.....	4
1.3.4 Logische code koppelen aan een ander voertuig	5
1.4 Sectoren	6
1.5 Verzorgingsgebieden	7
1.6 Kantooruren	7
2 Uitrukprocedures	8
2.1 Uitrukprocedure aanmaken	8
2.2 Verzorgingsgebied aanmaken	8
2.3 Voertuigen toevoegen	9
3 Aard incident.....	12

Inleiding

AbiDispatch maakt gebruik van uitrukprocedures.

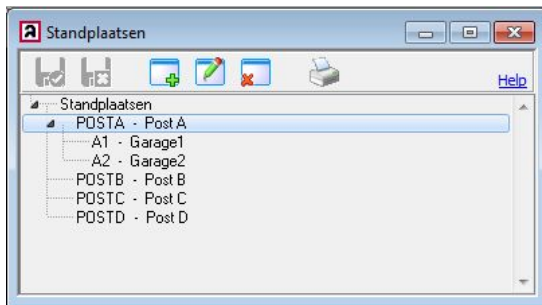
Een uitrukprocedure in AbiDispatch is de voorgestelde lijst van in te zetten voertuigen in functie van de aard van het incident, het verzorgingsgebied, het tijdstip van het incident en/of bevoegd/snelst.

1 Voorafgaande instellingen

Om de uitrustprocedures te kunnen initialiseren en gebruiken, dienen eerst een aantal initialisaties volbracht te worden.

1.1 Standplaatsen

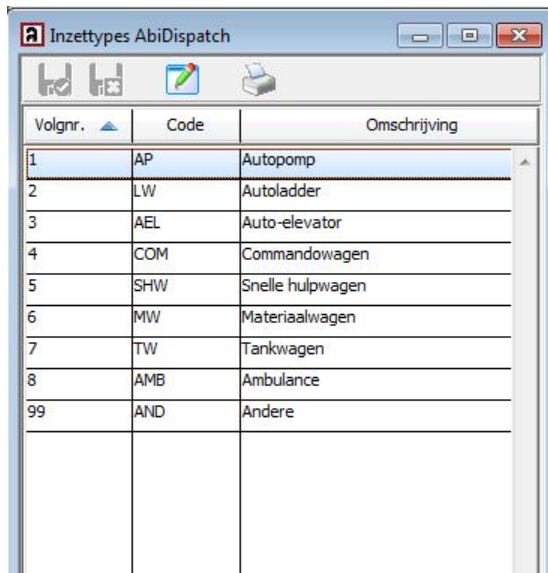
In AbiFire > module Wagenpark > Initialisaties > standplaatsen



Hier kan u de verschillende standplaatsen aanmaken en wijzigen, deze dienen gekoppeld te zijn aan een post.

1.2 Inzettes

In AbiFire > module Wagenpark > Initialisaties > Inzettes AbiDispatch



Volgnr.	Code	Omschrijving
1	AP	Autopomp
2	LW	Autoladder
3	AEL	Auto-elevator
4	COM	Commandowagen
5	SHW	Snelle hulpwagen
6	MW	Materiaalwagen
7	TW	Tankwagen
8	AMB	Ambulance
99	AND	Andere

Hier kan u de inzettes aanmaken en wijzigen.

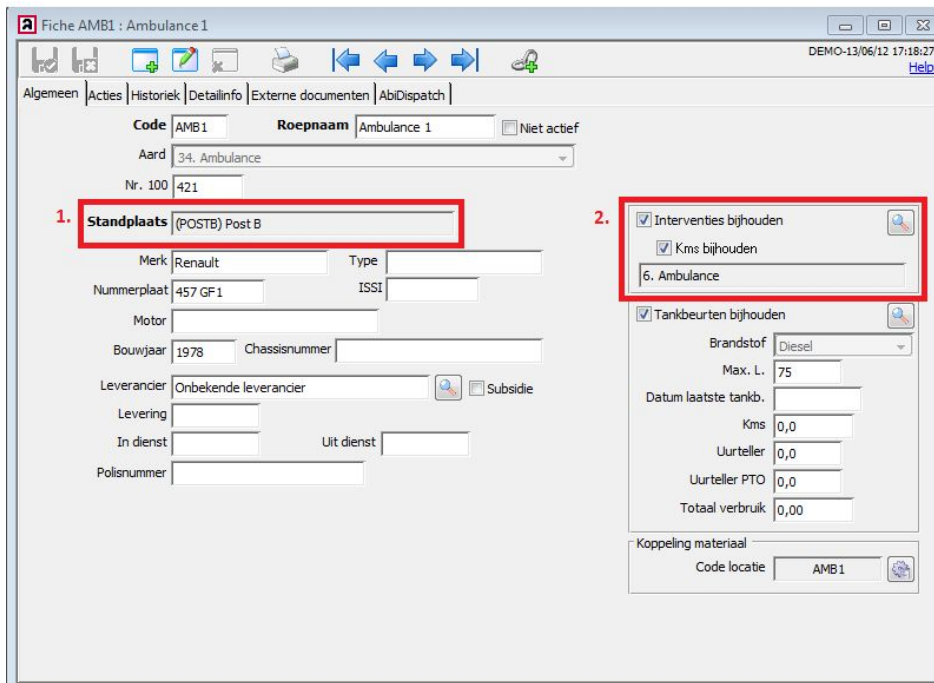
1.3 Voertuigen

Open een fiche van een voertuig in de module Wagenpark in AbiFire.

1.3.1 Tabblad Algemeen

Een voertuig is steeds gedefinieerd door een fysische code en een roepnaam.
De fysische code is verbonden aan een fysisch voertuig met onveranderlijke nummerplaat etc.

1. Aan elk voertuig dient een standplaats gekoppeld te zijn:
2. "Interventies bijhouden" dient aangevinkt te zijn, u kan ook kiezen om het aantal kms bij te houden:



The screenshot shows the 'Fiche AMB1 : Ambulance 1' window. The 'Algemeen' tab is active. The 'Code' is 'AMB1' and 'Roepnaam' is 'Ambulance 1'. The 'Standplaats' field is highlighted with a red box and labeled '1.'. The 'Interventies bijhouden' section is also highlighted with a red box and labeled '2.', showing checked options for 'Interventies bijhouden', 'Kms bijhouden', and 'Tankbeurten bijhouden'.

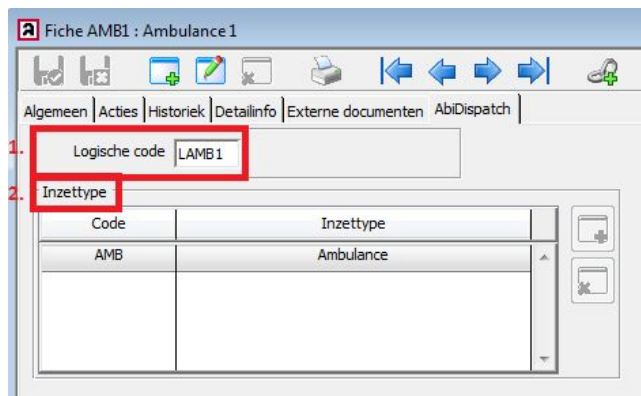
1.3.2 Tabblad AbiDispatch

In dit tabblad bepaalt u de specifieke kenmerken voor operationeel gebruik in AbiDispatch.

1. Logische code koppelen

Logische code: dit is de operationele code van een voertuig en is verbonden aan een operationele uitrukprocedure, bvb. 1^{ste} ambulance van Korps1, Post B. Initieel wordt de logische code gelijkgesteld aan de fysieke code, maar u kan een andere “logische” code toekennen.

2. Inzetype koppelen



U kan meerdere inzetypes koppelen aan eenzelfde voertuig. Zo kan u alle mogelijke inzetypes koppelen bij een multifunctioneel voertuig.

1.3.3 Werken met logische codes

Indien voertuigen vaak van post veranderen is het aangewezen om met logische codes te werken.

Elk voertuig dient een logische of operationele code te hebben. Deze logische code wordt gekoppeld aan een uitrukprocedure. Bij gevolg als er een voertuig buiten dienst is, dient u niet elke uitrukprocedure aan te passen waardat dit voertuig aan gekoppeld is. U dient enkel de logische code aan een ander voertuig te koppelen, dit wordt hieronder uitvoerig beschreven.

Via het overzichtsscherm “Logische codes” hebt u de mogelijkheid om codes snel te wisselen. In AbiDispatch hanteren we de logische codes van voertuigen om de uitrukprocedure te bepalen. Hierdoor hoeft u bij verplaatsing van een voertuig enkel de logische code te wijzigen en niet de uitrukprocedure zelf. De historiek van interventies blijft gekoppeld aan het fysiek voertuig.

De lijst met logische codes kan je terugvinden in AbiFire > module Wagenpark > Initialisaties > logische codes:

Logische code	Code	Omschrijving	Post	Inzetype
LAEL1	AEL1	Auto elevator	POST A(K1)	Auto-elevator
LAMB1	AMB1	Ambulance 1	POST B (K1)	Ambulance
LAMB2	AMB2	Ambulance 2	POST C (K2)	Ambulance
LAP1	AP1	Autopomp 1	POST D (K3)	Autopomp
LAP2	AP2	Halfzware autopomp	POST B (K1)	Autopomp
LAP3	AP3	Lichte autopomp	POST C (K2)	Autopomp
LAP4	AP4	Zware autopomp	POST C (K2)	Autopomp
LAP5	AP5	Zware autopomp 5	POST D (K3)	Autopomp
LAP6	AP6	Lichte autopomp 6	POST A(K1)	Autopomp
LAP7	AP7	Zware autopomp 7	POST B (K1)	Autopomp
LAP8	AP8	Industriële autopomp	POST A(K1)	Autopomp
LCO	CO	Haakarm	POST A(K1)	Commandowagen
LCOC2P	COC2P	Poederinstallatie	POST A(K1)	Commandowagen
LCOM1	COM1	Commandowagen	POST A(K1)	Commandowagen
LCOM2	COM2	Commandowagen 2	POST B (K1)	Commandowagen
LCOM3	COM3	Commandowagen 3	POST C (K2)	Commandowagen
LCOM4	COM4	Commandowagen 4	POST D (K3)	Commandowagen
LD1M1	D1M1	materieelwagen	POST B (K1)	Materiaalwagen
LK122	K122	Tankwagen 2	POST A(K1)	Tankwagen
LK1T1	K1T1	Tankwagen 1	POST A(K1)	Tankwagen
LK2T1	K2T1	tankwagen	POST B (K1)	Tankwagen

1.3.4 Logische code koppelen aan een ander voertuig

Wanneer er bijvoorbeeld een wagen voor onderhoud naar de garage is, en dit voertuig is opgenomen in één of meerdere uitrustprocedures, dient u de logische code te koppelen aan een ander voertuig, op deze manier kan u vlot blijven werken met de uitrustprocedures.

U selecteert in de lijst met de logische codes (lijst hierboven) de regel van de logische code die u aan een ander voertuig wenst te koppelen, vervolgens klikt u op de wijzigen knop. Bvb. LAP2:

Logische code: LAP2

Inzetype: Autopomp

Post: POST A(K1)

Code	Omschrijving	Post	Inzetype
AP6	Lichte autopomp 6	POST A(K1)	Autopomp
AP8	Industriële autopomp	POST A(K1)	Autopomp

U kan eventueel een ander inzetype koppelen aan de logische code.

Vervolgens selecteert u de post waarin het te koppelen voertuig zich begint.

U selecteert het nieuwe voertuig en bevestigt onderaan via de ok-knop.

In dit voorbeeld koppelen we logische code LAP2 aan het voertuig met code AP8 van PostA(K1).

We behouden het inzetype van de logische code.

Vervolgens vraag AbiFire om de logische codes te wisselen:

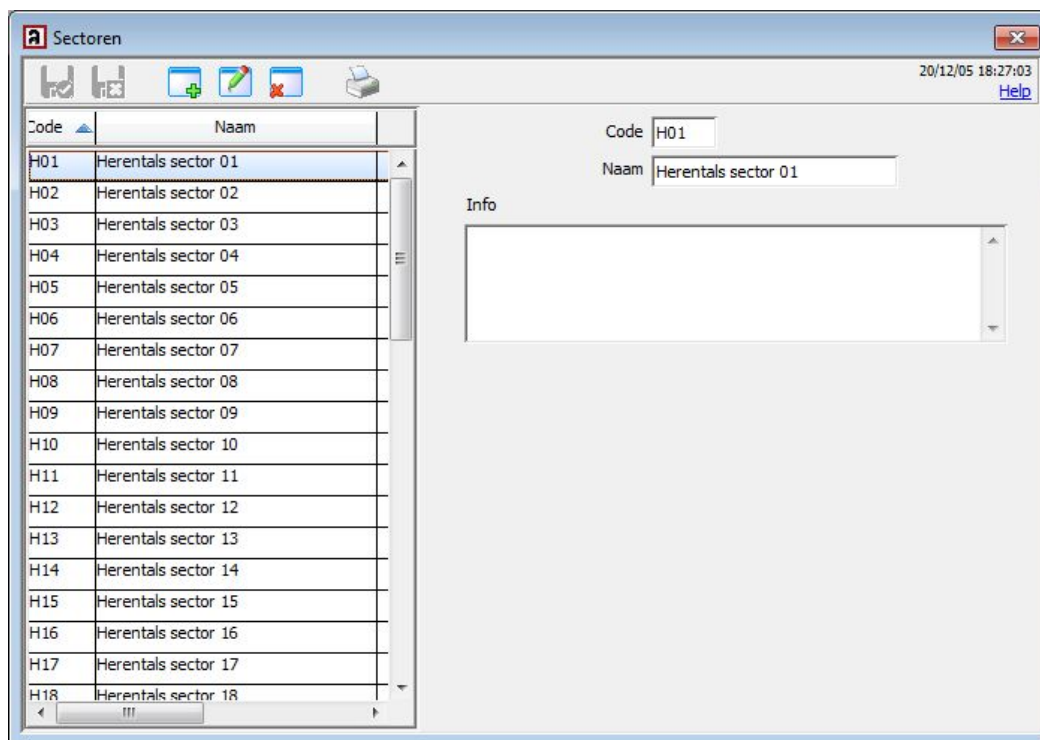


Ja: de logische codes worden effectief gewisseld.

Nee: de logische codes worden niet gewisseld.
De huidige logische code blijft gekoppeld aan de huidige fysische code.

1.4 Sectoren

In AbiFire > AbiRiskPlan > Initialisaties > Straten > Sectoren kan u sectoren aanmaken, wijzigen en verwijderen.



Een sector is een deel van een verzorgingsgebied. Bvb.: Er zijn 37 sectoren voor Herentals. Dit betekent dat het verzorgingsgebied Herentals uit 37 sectoren bestaat.

Straten moeten gekoppeld worden aan sectoren.

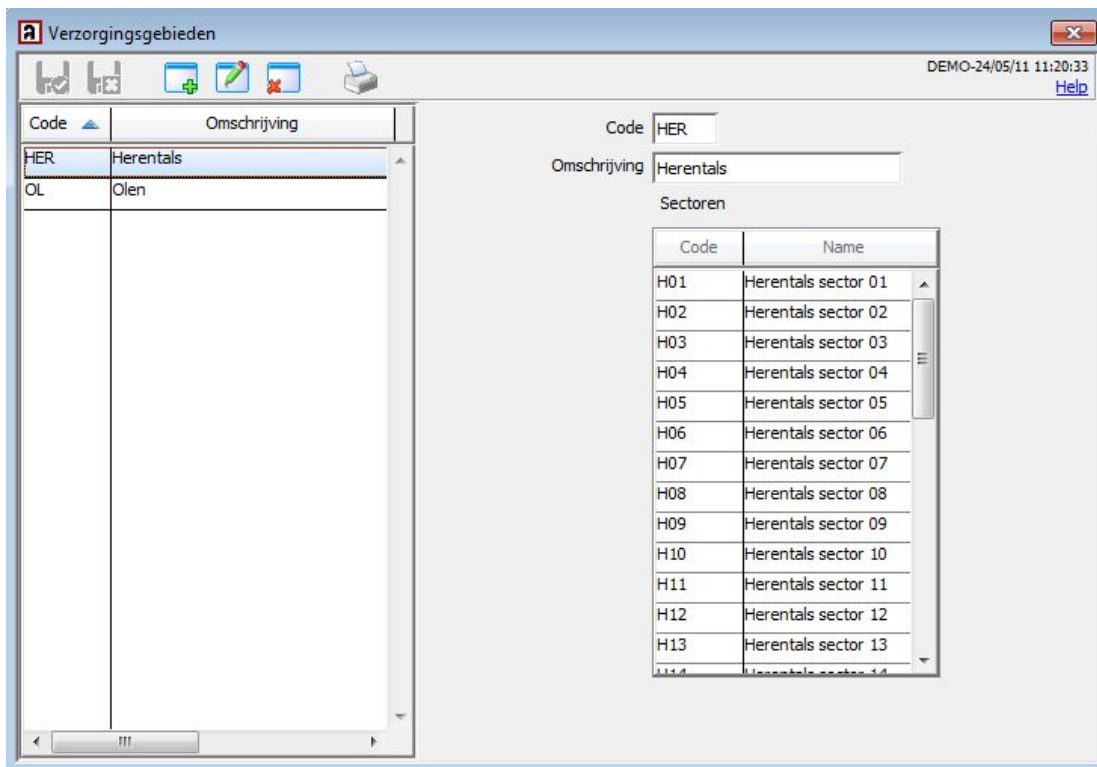
Via Import/Export straten, worden onbestaande sectoren automatisch aangemaakt.

1.5 Verzorgingsgebieden

In AbiFire > AbiRiskPlan > Initialisaties > Verzorgingsgebieden kan u verzorgingsgebieden gaan aanmaken, wijzigen en verwijderen.

Een verzorgingsgebied bestaat uit sectoren. Bvb: Verzorgingsgebied Herentals bestaat uit alle sectoren voor Herentals (gedefinieerd in het venster Sectoren, zie bovenstaand punt).

Door de koppeling met sectoren kan een verzorgingsgebied gedefiniëerd worden per deelgemeente, gemeente, overschrijdende gebieden, enz...



1.6 Kantooruren

In AbiDispatch > Initialisaties > Voorkeuren > Uitrukprocedures: hier kan u de kantooruren definiëren. Deze kantooruren worden gebruikt bij de keuze van een uitrukprocedure.



AbiDispatch geeft u de mogelijkheid om uitrukprocedures te koppelen aan weekdays, weekend en kantooruren.

Dit kan van belang zijn indien bepaalde voertuigen tijdens bepaalde uren al dan niet kunnen/mogen ingezet worden.

2 Uitrustructures

AbiDispatch > Initialisaties > Uitrustructure: hier kan u de Uitrustructures aanmaken, wijzigen of verwijderen.

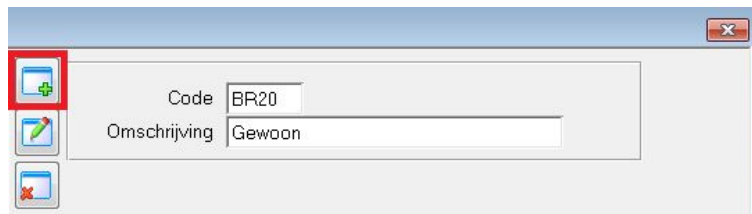
2.1 Uitrustructure aanmaken



1. Selecteer uitrustructure
2. Vervolgens kies je de knop 'Nieuw'
3. In het nieuw venster dat verschijnt, vul je een 'code' en 'omschrijving' in.

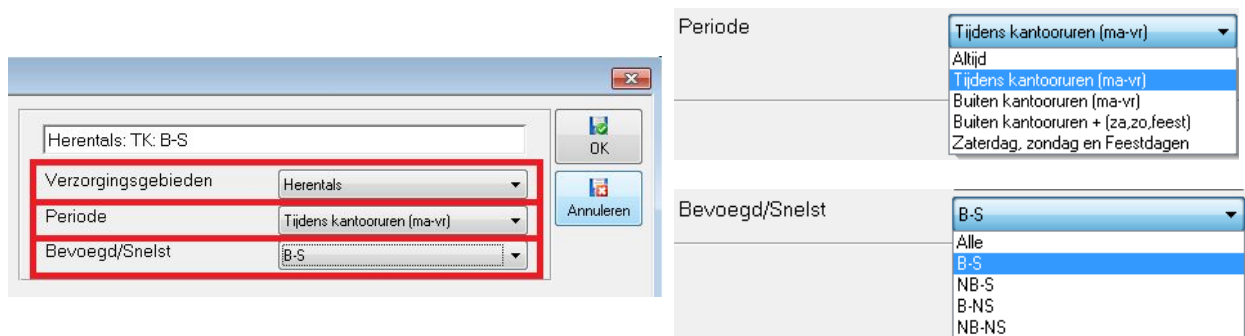
2.2 Verzorgingsgebied aanmaken

Als de uitrustructure is aangemaakt, kunt u via de knop 'nieuw' verzorgingsgebieden aanmaken onder deze uitrustructure.



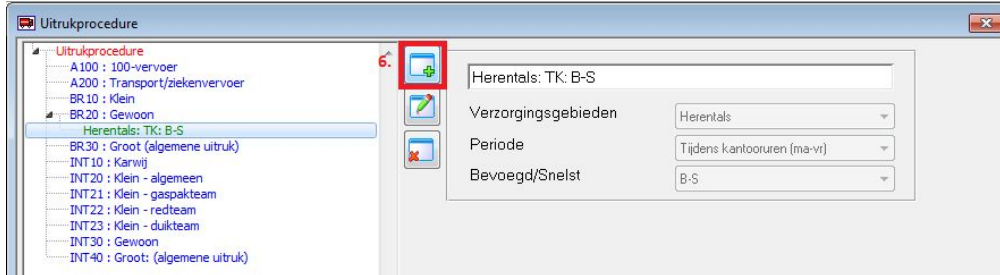
Vervolgens kiest u via de dropdown-menu, het verzorgingsgebied, wanneer dit verzorgingsgebied kan geholpen worden, en duidt u bevoegd/snelst aan. Volgens deze initialisatie wordt ook de naam van dit verzorgingsgebied samengesteld.

U kan in 1 uitrustructure verschillende combinaties van verzorgingsgebied, periode, bevoegd/snelst gaan bepalen.

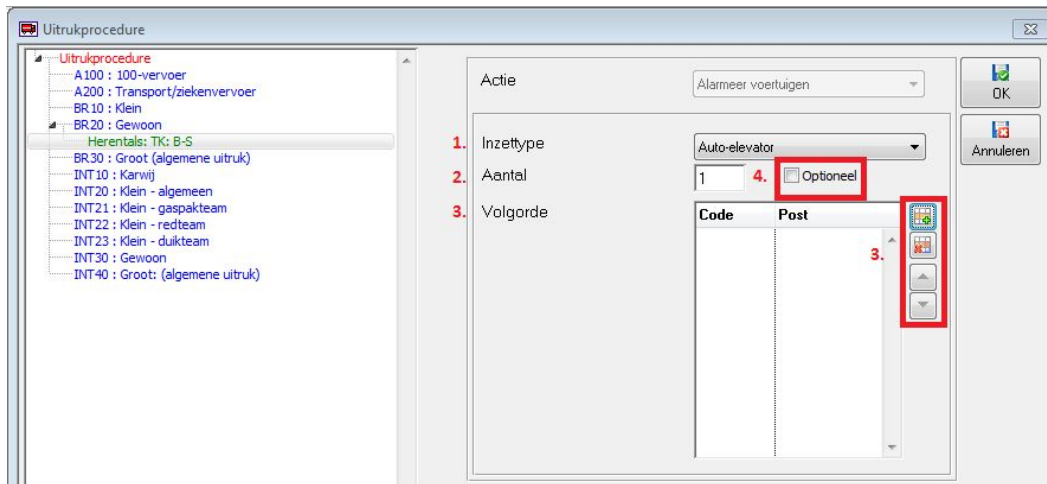


2.3 Voertuigen toevoegen

Als u een verzorgingsgebied hebt aangemaakt, kan u wagens koppelen via de knop 'nieuw':



In het volgend venster, selecteert u:



1. een inzetteype
2. het aantal voertuigen van dit inzetteype
3. voegt u de voertuigen toe, en zet deze in de juiste volgorde.

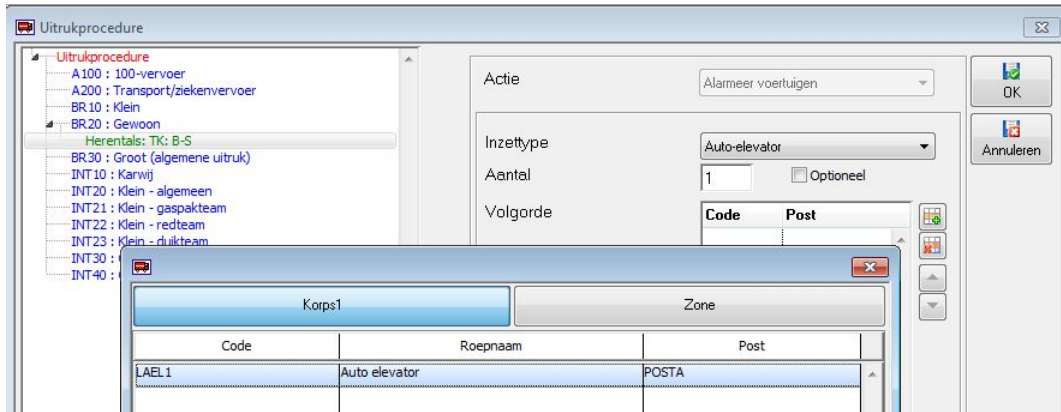
Als u op het toevoegen-icoon klikt, kan u voertuigen uit een lijst selecteren die u wil toevoegen aan de uitrukprocedure.

Bovenaan de lijst kan u kiezen of de voertuigen van uw korps, of alle voertuigen van de zone worden weergegeven.

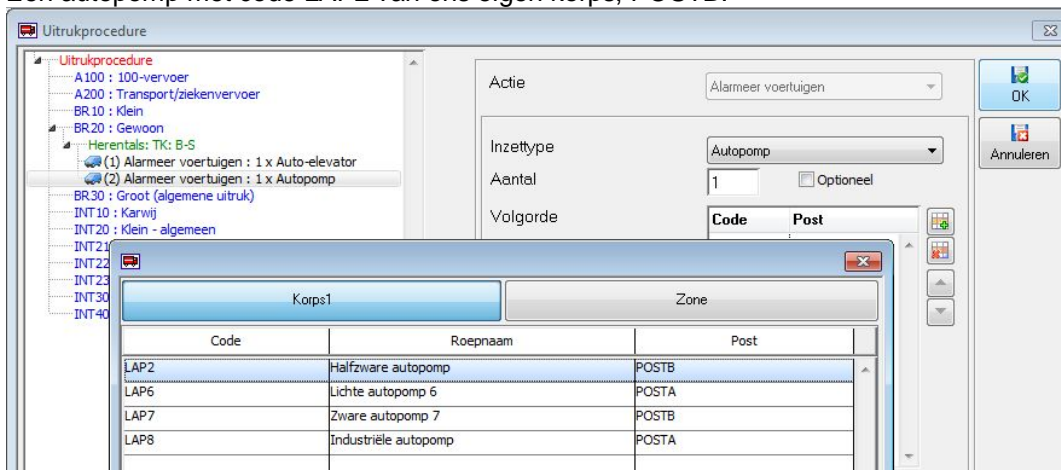
Korps1		Zone
Code	Roepnaam	Post
LAP6	Lichte autopomp 6	POSTA
LAP7	Zware autopomp 7	POSTB
LAP8	Industriële autopomp	POSTA

4. indien u optioneel aanvinkt, worden deze voertuigen van dit inzetteype als optie weergegeven.

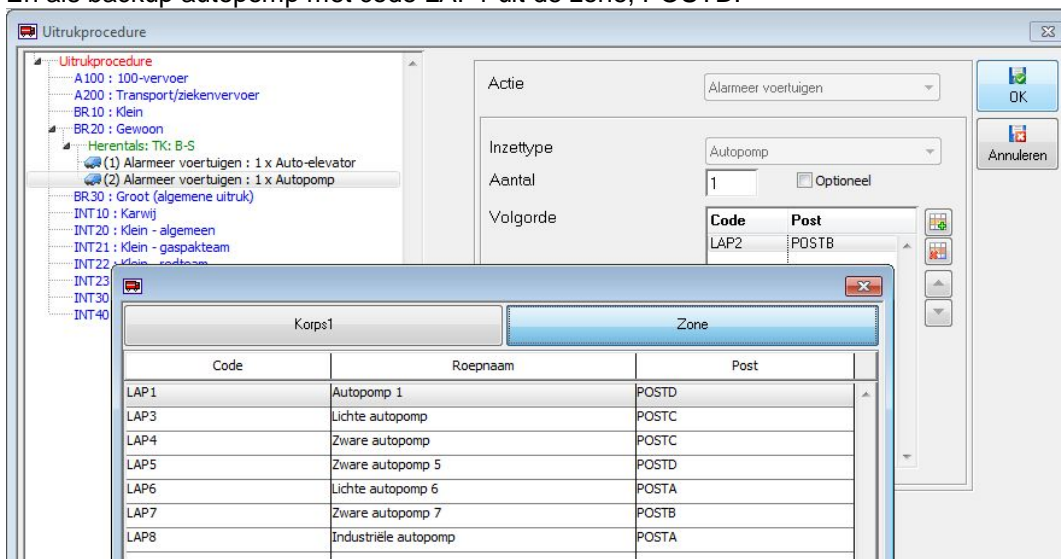
In onderstaand voorbeeld voegen we 1 auto elevator met code LAEL1 toe van ons eigen korps, POSTA:



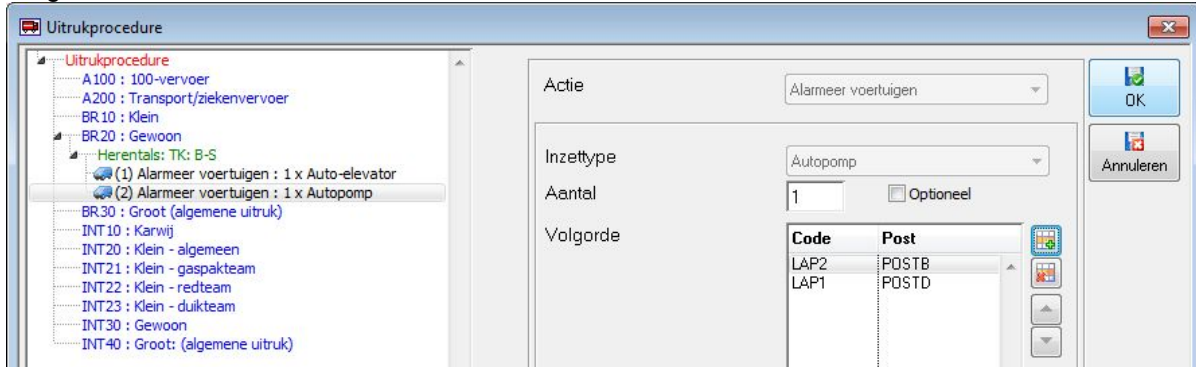
Een autopomp met code LAP2 van ons eigen korps, POSTB:



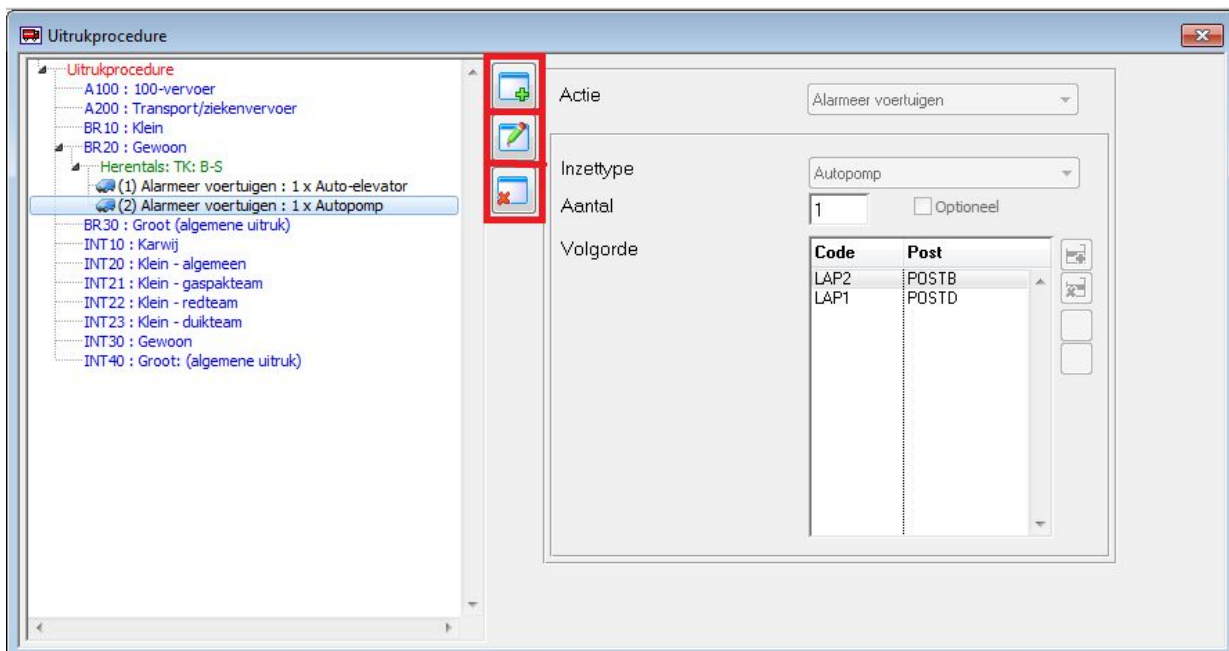
En als backup autopomp met code LAP1 uit de zone, POSTD:



Dit geeft als resultaat:



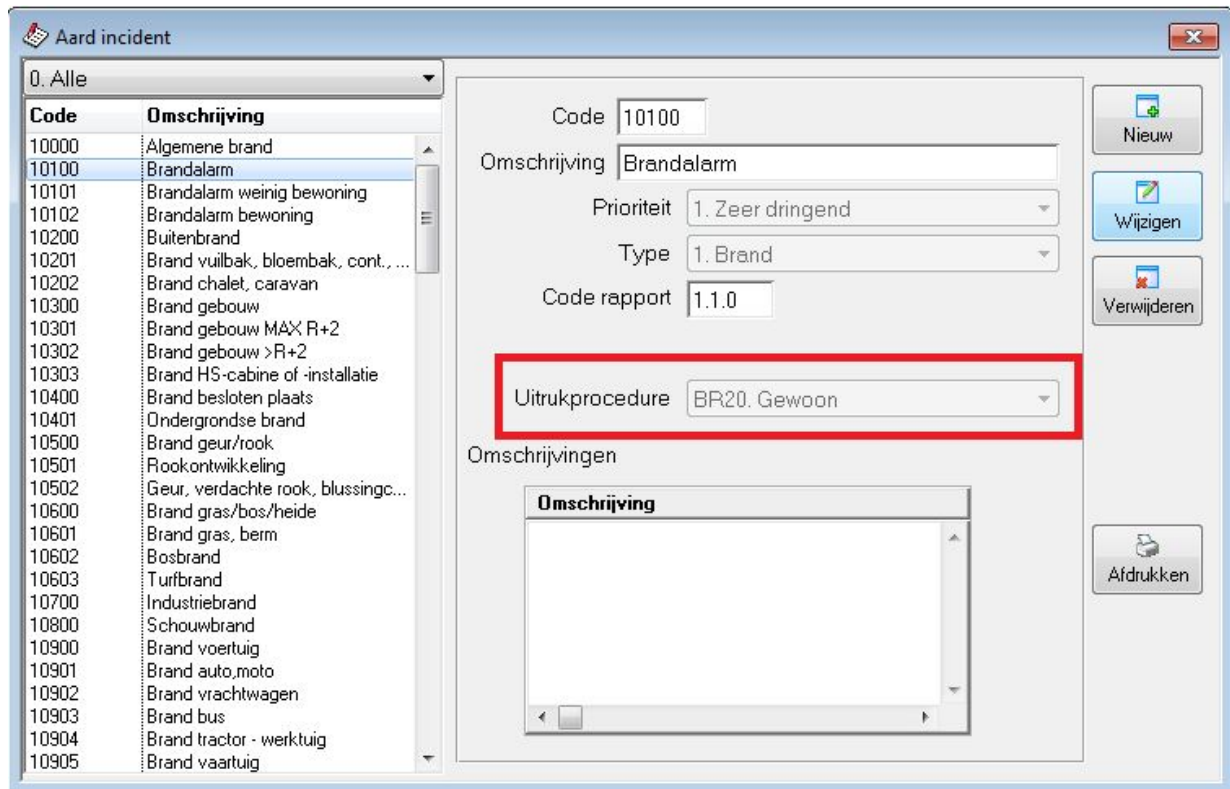
U kan uitrukprocedures, verzorgingsgebieden en inzettypes wijzigen naargelang uw selectie en vervolgens op het toevoegen-icoon te klikken om iets toe te voegen, iets wijzigen door het wijzig-icoon te kiezen en iets verwijderen door op het verwijder-icoon te klikken:



3 Aard incident

In AbiDispatch > Initialisaties > Aard Incident, kan u een aard van een incident koppelen aan een uitrukprocedure. Dit is noodzakelijk!

Als er geen koppeling is tussen de aard van het incident en een uitrukprocedure, dan kan AbiDispatch geen voorstel voor uitruk doen.



Code	Omschrijving
10000	Algemene brand
10100	Brandalarm
10101	Brandalarm weinig bewoning
10102	Brandalarm bewoning
10200	Buitenbrand
10201	Brand vuilbak, bloembak, cont., ...
10202	Brand chalet, caravan
10300	Brand gebouw
10301	Brand gebouw MAX R+2
10302	Brand gebouw >R+2
10303	Brand HS-cabine of -installatie
10400	Brand besloten plaats
10401	Ondergrondse brand
10500	Brand geur/rook
10501	Rookontwikkeling
10502	Geur, verdachte rook, blussingc...
10600	Brand gras/bos/heide
10601	Brand gras, berm
10602	Bosbrand
10603	Turfbrand
10700	Industriebrand
10800	Schouwbrand
10900	Brand voertuig
10901	Brand auto,moto
10902	Brand vrachtwagen
10903	Brand bus
10904	Brand tractor - werktuig
10905	Brand vaartuig

Een uitrukprocedure kan aan verschillende incidenten worden gekoppeld.