

Dernière révision: 25 mars 2010

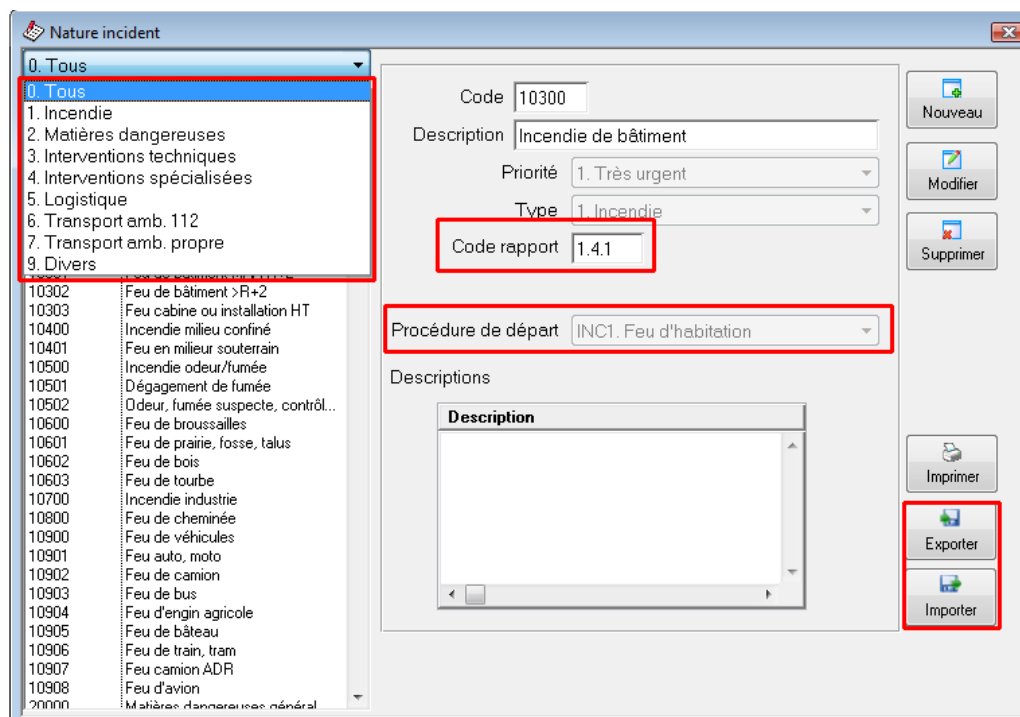
Table des matières

1	Introduction	2
2	Codes incidents	3
2.1	Codes Incidents AbiDispatch.....	3
2.2	Citygis (100).....	3
2.3	Astrid (112)	4
2.4	Nouveaux rapports d'intervention (SPF)	4
2.5	Comparaison des codes.....	4
3	Sommaire des données d'exportation/importation	5
4	Scenarios d'exportation/importation	6
5	Exporter les données des codes incidents.....	8
6	Modifier des données des codes incident dans MS Excel	10
7	Créer de nouveaux codes dans Microsoft Excel	14
8	Importer les données des codes incidents	16

1 Introduction

Les fonctions d'exportation/importation de la nature des incidents dans AbiDispatch permettent la gestion à grande échelle des codes incidents :

1. Exportation de codes incidents
2. Modification de codes incidents
3. Création de nouveaux codes incidents
4. Importation de codes incidents



La modification de la nature des incidents n'est pas un travail de longue haleine :

La création de nouveaux codes d'incidents peut se faire également, rapidement : vous exportez les codes incidents dans un *fichier texte* (*séparateur : tabulation*) : un fichier texte dans lequel une structure de tableau est délimitée moyennant des espaces fixes (tabulations). Ce format de fichier peut facilement être lu par un programme de tabulateur (par exemple MS Excel). Vous y modifiez les codes incidents et sauvegardez ensuite ces modifications dans un *fichier texte* (*séparateur : tabulation*). Finalement vous importez le fichier modifié dans AbiDispatch : vos codes incidents sont mis à jour !



L'utilisation correcte de cette note technique suppose une bonne connaissance d'AbiDispatch et de votre programme de tabulation (par ex. : Excel).

2 Codes incidents

2.1 Codes Incidents AbiDispatch

Utilise une codification de 5 chiffres qui se réfère à la nature de l'incident.

Dans AbiDispatch, le statut du service compétent et le plus rapide sur les lieux peut être spécifié.

Option : Menu AbiDispatch > Initialisations > Préférences

Enregistrer compétence

Cette option est surtout importante si AbiDispatch est lié à un logiciel de gestion des alertes (EasyCAD, Fire Basic/Bird/Squad, P.A.S.).

Lien avec des systèmes d'alarme

Envoi d'un incident à partir d'AbiDispatch vers un système d'alarmes :

Au code incident de 5 chiffres s'ajoute automatiquement la combinaison sélectionnée :

- C-PR : 11 (compétent – plus rapide)
- PC-PR : 01 (pas compétent – plus rapide)
- C-PPR : 10 (compétent – pas plus rapide)
- PC-PPR : 00 (pas compétent – pas plus rapide)

Si le code incident ne se compose pas de 5 chiffres ou lettres, il sera envoyé sans cette combinaison.

Envoi d'un incident à partir d'un système d'alarmes vers AbiDispatch :

Lors de la lecture des messages d'alarme, AbiDispatch Polling contrôlera la longueur du code de l'incident.

Si le code incident se compose de 7 chiffres (code centrale 112), les 5 premiers chiffres seront liés au code incident d'AbiDispatch (5 chiffres) et les 2 derniers chiffres serviront à déterminer le service compétent et le plus rapide sur les lieux.

2.2 Citygis (100)

- Utilise une codification de 7 chiffres dont les 2 derniers précisent la compétence et / ou la rapidité d'intervention.
- Classification claire :
 1. Incendie (IN)
 2. Matières dangereuses (MD)
 3. Interventions techniques (IT)
 4. Interventions spéciales (IS)
 5. Logistiques (LO)
 6. Aide médicale urgente (AMU)
 7. Divers
- Classification limitée (sur deux niveaux) suffisante pour déterminer le départ.

2.3 Astrid (112)

- Envoie une codification de 7 chiffres dont les 2 derniers précisent la compétence et / ou la rapidité d'intervention.
- Classification claire :
 1. Incendie (IN)
 2. Produits dangereux (MD)
 3. Interventions techniques (IT)
 4. Interventions spéciales (IS)
 5. Logistiques (LO)
 9. Test
- Classification plus détaillée (3 niveaux)
- Reprend la liste complète des missions (codification interne), pour laquelle une ambulance est envoyée.
- Utilise une codification de 8 chiffres pour l'envoi d'une ambulance.
- Utilise une codification de 8 chiffres pour l'aide médicale urgente (AMU) (CityGIS : 6) mais le code envoyé ne livre aucune spécification sur la nature de l'incident.

2.4 Nouveaux rapports d'intervention (SPF)

- Utilisent une classification détaillée (3 niveaux)
- Classification claire
 1. Incendie (IN)
 2. Produits dangereux (MD)
 3. Interventions techniques (IT)
 4. Interventions spécialisées (IS)
 5. Logistiques (LO)
 6. Divers
 7. Présence préventive
 8. Appel sans intervention

2.5 Comparaison des codes

Exemple : intervention technique : Animal en danger

Description	CityGIS	ASTRID	RAPPORTS
Animal en danger	30600(xx)		3.13
Général		30600(xx)	3.13.1
Petit animal		30601(xx)	3.13.2
Gros animal		30602(xx)	3.13.3
Animal à l'eau		30603(xx)	3.13.4

(xx) : les 2 derniers précisent la compétence et / ou la rapidité d'intervention.

3 Sommaire des données d'exportation/importation

Les données suivantes entrent en ligne de compte dans l'exportation/importation :

CHAMP/COLONNE	DESCRIPTION	REMARQUES RELATIVES À L'IMPORT
CODE	Codes incidents (code propre ou les premiers 5 chiffres des codes CityGIS/Astrid)	<ul style="list-style-type: none">✓ Les données des codes incidents existants seront automatiquement mises à jour.✓ Les données des nouveaux codes incidents seront automatiquement ajoutées.✓ Le code de l'incident a une longueur maximale de 5 caractères alphanumériques.
DESCRIPTION	Description de la nature du code incident	<ul style="list-style-type: none">✓ La description a une longueur maximale de 40 caractères alphanumériques.
PRIORITY	Priorité de l'incident	<ol style="list-style-type: none">1. Très urgent2. Urgent3. Pas urgent
REPORT_TYPE	Groupe incident	<ol style="list-style-type: none">1. Incendie2. Matières dangereuses3. Interventions techniques4. Interventions spécialisées5. Logistique6. Transport amb.1127. Transport amb. Propre9. Divers (sans rapport)
REPORT_CODE	Code rapport d'intervention	<ul style="list-style-type: none">✓ Si vous le désirez, reprenez le sous groupe mentionné dans la circulaire ministérielle du 11 décembre 2009.
CODE_PROC	Code pour la procédure de départ	<ul style="list-style-type: none">✓ A une longueur de 5 caractères alphanumériques✓ Les véhicules sont désormais liés à une procédure de départ✓ Vous pouvez lier une procédure de départ pour plusieurs natures d'incident
NEWCODE	Modification du code incident	<ul style="list-style-type: none">✓ Optionel : cette colonne peut être ajoutée dans le fichier import.✓ Elle sera utilisée lorsque les codes d'un incident existant doivent être modifiés.✓ Le code de l'incident a une longueur maximale de 5 caractères alphanumériques.

4 Scenarios d'exportation/importation

Les services d'incendie peuvent opter pour :

Scenario 1 :

Exporter les codes et les adapter dans Excel.

Adapter les champs REPORT_TYPE, REPORT_CODE aux nouveaux codes pour assurer la liaison avec AbiFire.

CODE	DESCRIPTION	PRIORITY	REPORT_TYPE	REPORT_CODE	CODE_PROC	NEWCODE
A100	Transport 100	1	6	0	A100	A100
A200	Transport malade	3	7	0	A200	A200
DIV01	Message	3	9	0		DIV01
INC01	Feu habitation	1	1.4.1		INC01	10300
INC02	Feu usine	1	1	23	INC02	INC2
INC3	Feu broussailles	1	1	7	INC03	INC3
INT01	Sauvetage	1	3	8	INT01	INT01
INT02	Tempête	1	3	101	INT02	INT02
INT03	Extermination nid de guêpes	3	3	7	INT03	INT03

Adapter le champ NEWCODE afin de codifier à nouveau tous vos codes incidents.

Scenario 2 :

Utiliser les fichiers d'importation de CityGIS ou Astrid (*).

CODE	DESCRIPTION	PRIORITY	REPORT_TYPE	REPORT_CODE	CODE_PROC	NEWCODE
10000	Incendie général	1	1.1.1			10000
10100	Détection incendie généralisée	1	1.2.1			10100
10200	Incendie extérieur	1	1.3.1			10200
INC01	Incendie bâtiment	1	1.4.1		INC01	10300
10400	Incendie milieu confiné	1	1.5.1			10400
10500	Incendie odeur/fumée	1	1.6.1			10500
10600	Incendie prairie/bois/broussailles	1	1.7.1			10600
10700	Incendie industrie	1	1.8.1			10700
10800	Incendie bâtiment cheminée	1	1.9.1			10800

Adapter le champ CODE avec votre code existant afin de codifier à nouveau tous vos codes d'incidents

Scenario 3 :

Utiliser uniquement les nouveaux codes importés.

Créer votre fichier vous-même ou utiliser les fichiers d'importation de CityGIS ou Astrid (*).



- ✓ La fonction Importation des codes incidents ne permet en aucun cas de supprimer des codes incidents existants dans AbiDispatch.
- ✓ La modification de codes incidents n'a aucune influence sur les données existantes.

(*) Fichiers d'importation

A partir du site web, vous pouvez télécharger 4 fichiers d'import :

- | | |
|-----------------------------|---------------------------------|
| ✓ IMPORT_100-CITYGIS_FR.txt | Codes CityGIS (100) en français |
| ✓ IMPORT_100-CITYGIS_NL.txt | Codes CityGIS (100) nederlands |
| ✓ IMPORT_112-ASTRID_FR.txt | Codes Astrid (112) en français |
| ✓ IMPORT_112-ASTRID_NL.txt | Codes Astrid (112) nederlands |

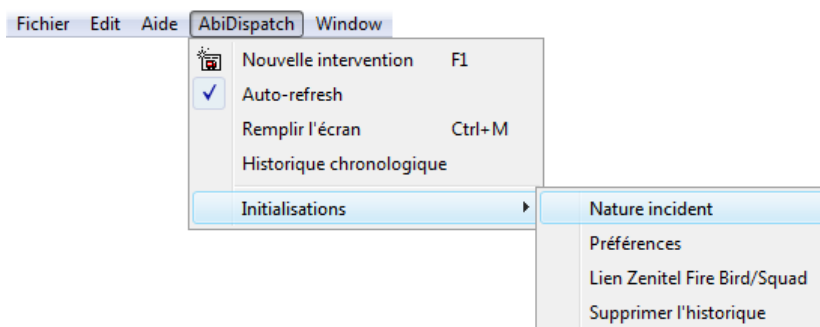
Vous pouvez mémoriser ces fichiers dans AbiDispatch ou au préalable les retravailler.

Pour l'AMU (Aide Médicale Urgente), aucun code distinct ne se trouve dans Astrid. AbiWare propose dans ce cas un code commençant par le chiffre 6 (tout comme dans CityGIS) et suivi par 4 chiffres utilisés dans Astrid.

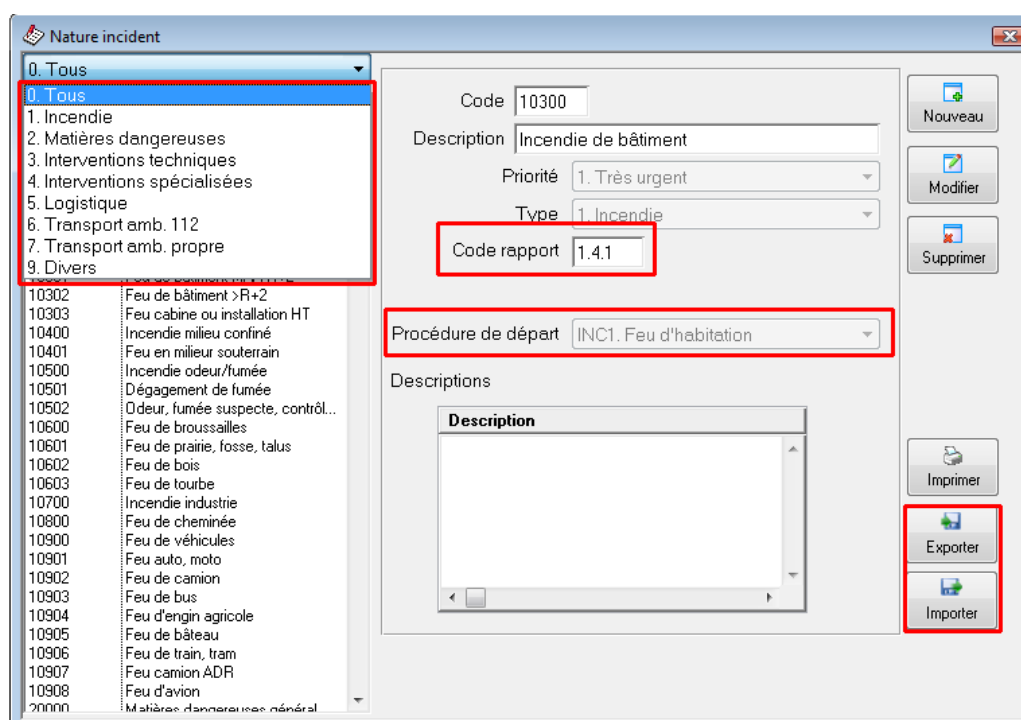
Exemple de sous type de code Astrid 41_01_01 (accouchement) devient 60101.

5 Exporter les données des codes incidents

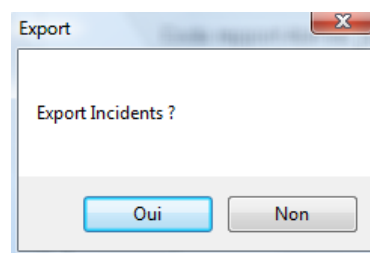
1. Cliquer sur le menu **AbiDispatch > Initialisations > Nature incident** :



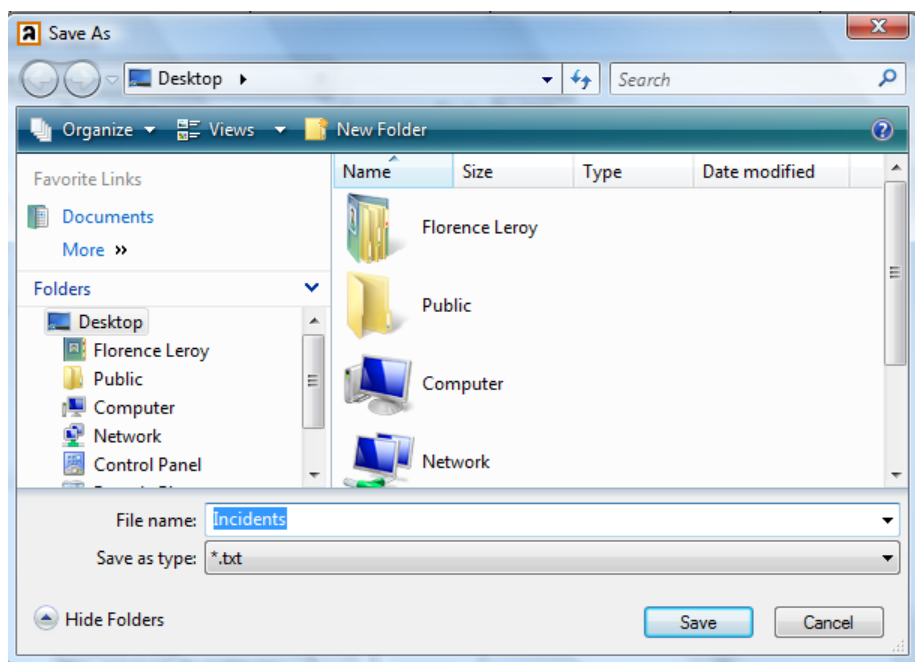
2. Dans la fenêtre **Nature incident**, cliquer sur **Exporter** pour lancer la procédure d'exportation :



Un deuxième message apparaît pour confirmer l'exportation. Cliquer sur **Oui**, si vous désirez continuer.

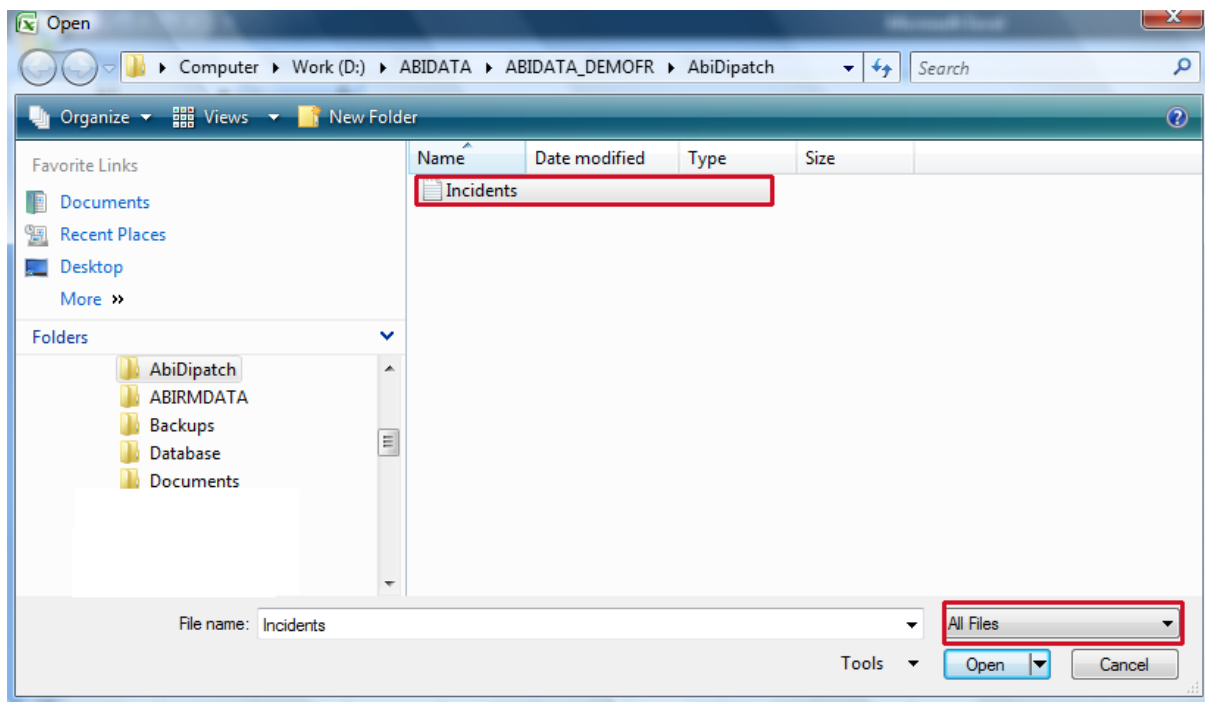


3. Déterminer le nom et le chemin d'accès du *fichier texte* (séparateur : tabulation) dans la fenêtre de dialogue suivante : Cliquer sur **Save** pour démarrer l'exportation.
Un message apparaît si l'exportation est réussie :



6 Modifier des données des codes incident dans MS Excel

1. Reprendre le fichier Incident.txt dans le repertoire dans lequel vous l'avez sauvegardé.

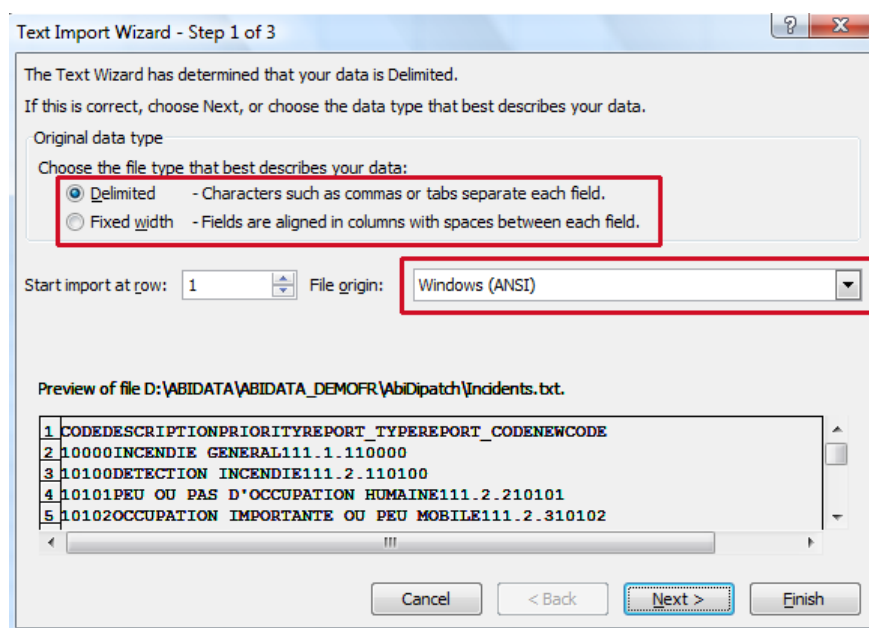


Choisir dans la liste déroulante « Files of type » le **Type de fichier** et dans ce cas **Text Files (Fichier texte) (*.txt)** ou **All Files (*.*)**. Sélectionner le nom et le chemin d'accès du *fichier texte* (séparateur : tabulation) que vous souhaitez ouvrir dans Microsoft Excel.

Cliquer sur **Open** pour ouvrir le fichier

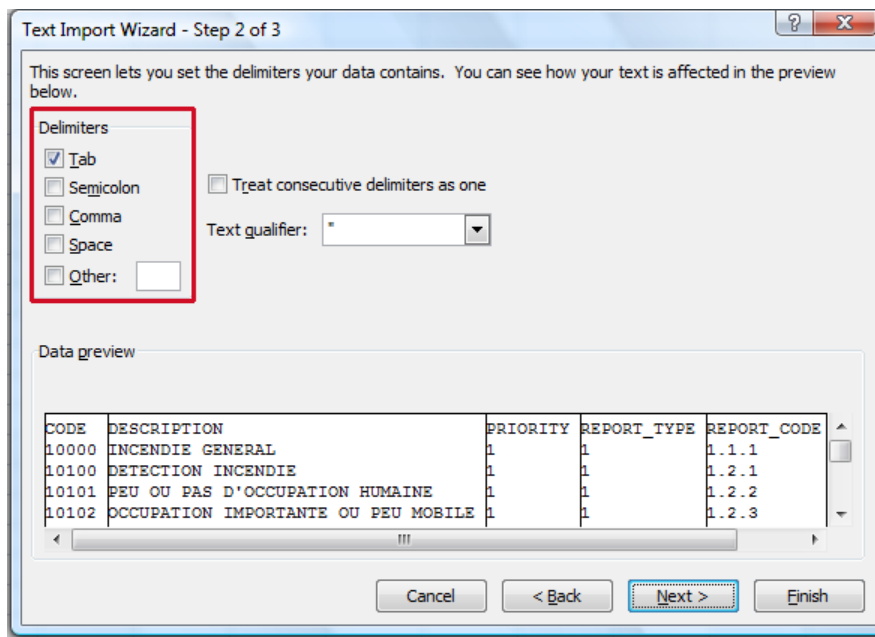
2. L'**Assistant Importation de texte** de Microsoft Excel apparaît.

Étape 1 sur 3 reconnaît automatiquement l'origine du type de données c'est-à-dire **Délimité** :



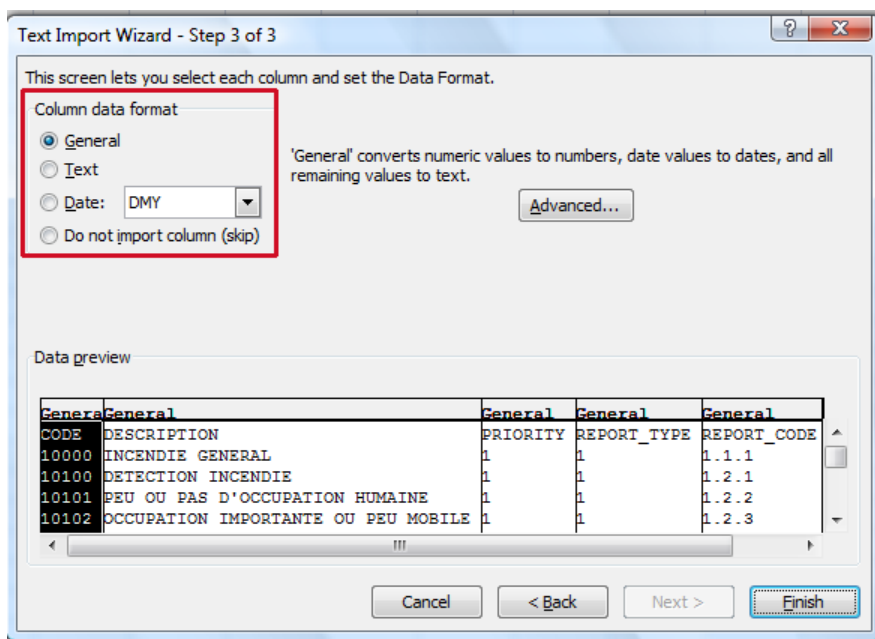
Vérifiez si les valeurs ci-contre correspondent aux vôtres et cliquez sur **Next (Suivant) >**.

Étape 2 sur 3 reconnaît automatiquement le séparateur, c'est-à-dire **Tabulation** :



Vérifiez si les valeurs ci-contre correspondent aux vôtres et cliquez sur **Next (Suivant)** >.

Étape 3 sur 3 détermine automatiquement le format des données: **General** apparaît par défaut.



En choisissant le format Général, les valeurs alphanumériques précédées du chiffre "0" sont modifiées c'est-à-dire la valeur "04" deviendra "4". Ceci peut causer des problèmes lors de l'importation.

Dès lors, il est impératif de formater les colonnes avec des caractères alphanumériques en choisissant le format **Text** :

Cliquer ensuite sur **Finish**.

3. Modifier les données des codes incidents. Elles seront affichées de la façon suivante :

CODE	DESCRIPTION	PRIORITY	REPORT_TYPE	REPORT_CODE	CODE_PROC	NEWCODE
A100	Transport 100	1	6	0	A100	A100
A200	Transport malade	3	7	0	A200	A200
DIV01	Message	3	9	0		DIV01
INC01	Feu habitation	1	1	13	INC01	INC01
INC02	Feu usine	1	1	23	INC02	INC2
INC3	Feu broussailles	1	1	7	INC03	INC3
INT01	Sauvetage	1	3	8	INT01	INT01
INT02	Tempête	1	3	101	INT02	INT02
INT03	Extermination nid de guêpes	3	3	7	INT03	INT03

La première ligne contient les entêtes des champs.



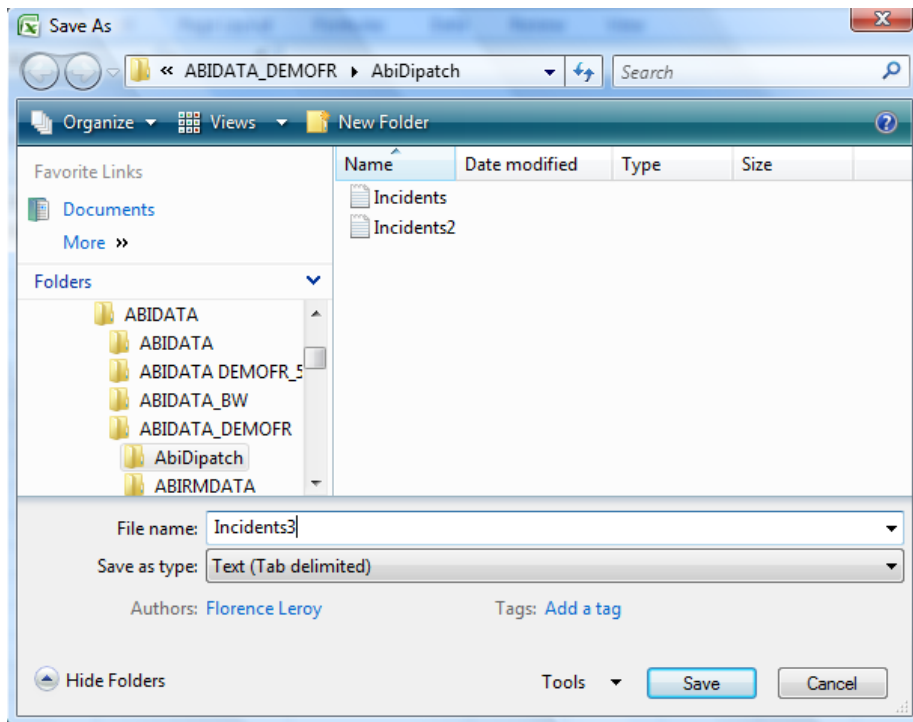
**L'ordre des colonnes n'a aucune influence lors de l'importation.
L'intitulé des colonnes ne peut pas être modifié.**

Les champs sont obligatoires pour l'importation :

- Code : code de CityGIS/Astrid ou un code propre au service d'incendie
- Priority : priorité de l'intervention
- Report_type : groupe dans lequel l'intervention appartient.
- Report_code : code du rapport d'intervention
- Code_proc : code pour la procédure de départ.

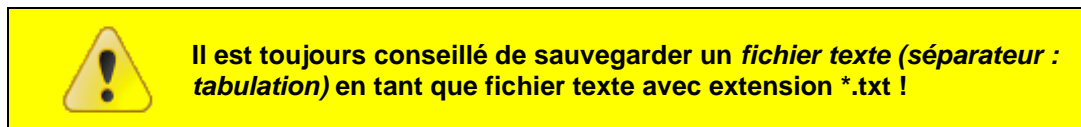
Si le code incident existe déjà, seules les modifications apportées, à partir de la deuxième ligne, seront traitées (ex. : modification de la priorité,...).

4. Sauvegarder les données des codes incidents modifiées moyennant la fonction Microsoft Excel **Save (Enregistrer sous...)** :

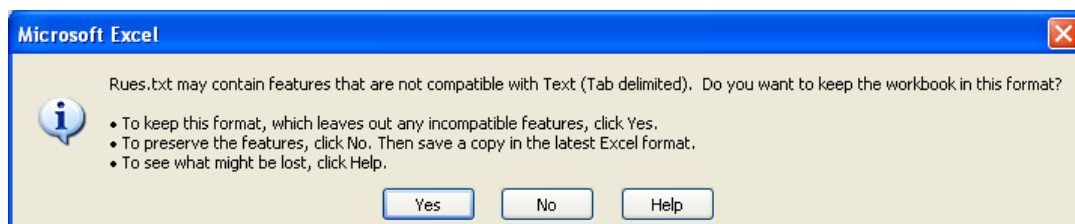


Microsoft Excel reconnaît automatiquement le type correct de fichier. Modifier éventuellement le nom de ce fichier.

Cliquer sur **Save (Enregistrer)** pour enregistrer le fichier




5. Microsoft Excel demande ensuite si vous voulez réellement enregistrer le fichier en tant que *fichier texte (séparateur : tabulation)* :



Cliquer sur **Yes (Oui)** pour confirmer l'action.

7 Créer de nouveaux codes dans Microsoft Excel

1. Ouvrir un nouveau fichier dans Microsoft Excel.
2. Déterminer dans la première ligne les entêtes des champs que vous souhaitez traiter.



La dénomination des entêtes doit correspondre aux champs repris dans « Sommaire des données d'exportation/importation » de la présente note technique.

Si vous le désirez, vous pouvez reprendre la première ligne d'un fichier d'exportation existant (cf. étape 3 du paragraphe précédent) :

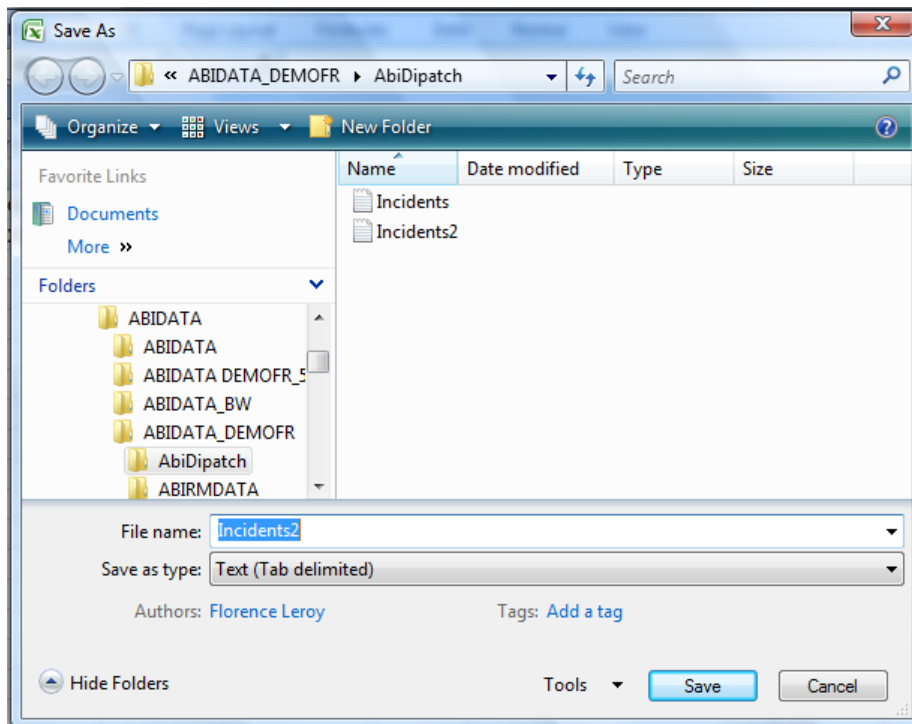
	A	B	C	D	E	F	G
1	CODE	DESCRIPTION	PRIORITY	REPORT TYPE	REPORT CODE	CODE PROC	NEWCODE
2							
3							

Les champs suivant sont obligatoires pour l'importation :

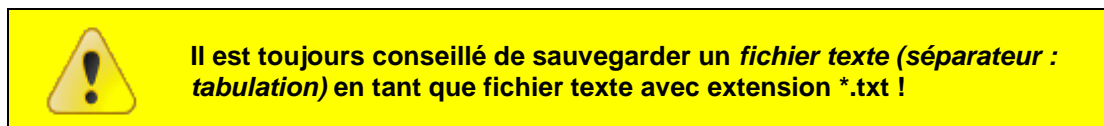
- Code : code de CityGIS/Astrid ou un code propre au service d'incendie
- Priority : priorité de l'intervention
- Report_type : groupe dans lequel l'intervention appartient.
- Report_code : code du rapport d'intervention
- Code_proc : code pour la procédure de départ.

3. A partir de la deuxième ligne vous pouvez ajouter des données pour de nouveaux incidents

4. Sauvegarder les nouveaux codes moyennant la fonction Microsoft Excel **Save (Enregistrer sous...)**:

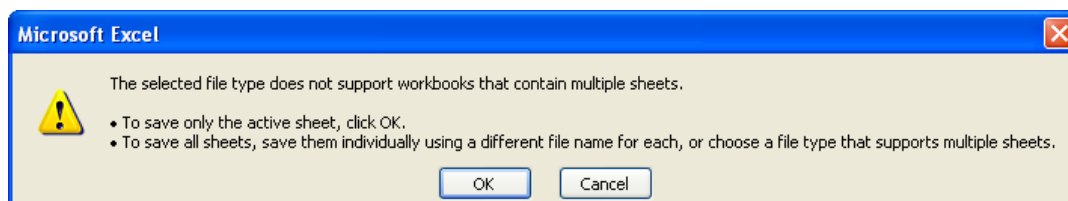


Choisir dans la liste déroulante **File Name (Type de fichier), Text (Tab delimited) (*.txt)** (**Fichier texte (séparateur : tabulation) (*.txt)**). Déterminer le nom et le chemin d'accès du *fichier texte (séparateur : tabulation)* que vous souhaitez importer dans AbiDispatch.



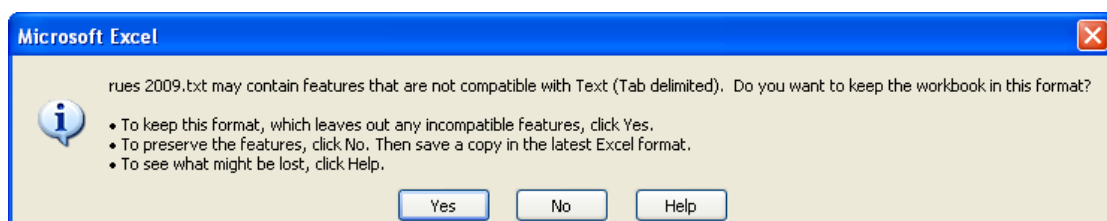
Cliquer sur **Save (Enregistrer)** pour enregistrer le fichier.

5. Un *fichier texte (séparateur : tabulation)* enregistre uniquement les données de la feuille active :



Cliquer sur **OK** pour confirmer l'action.

- Microsoft Excel demande ensuite si vous voulez réellement enregistrer le fichier en tant que *fichier texte (séparateur : tabulation)* :



Cliquer sur **Oui** pour confirmer l'action.

8 Importer les données des codes incidents

Préambule à l'importation des données des codes incidents

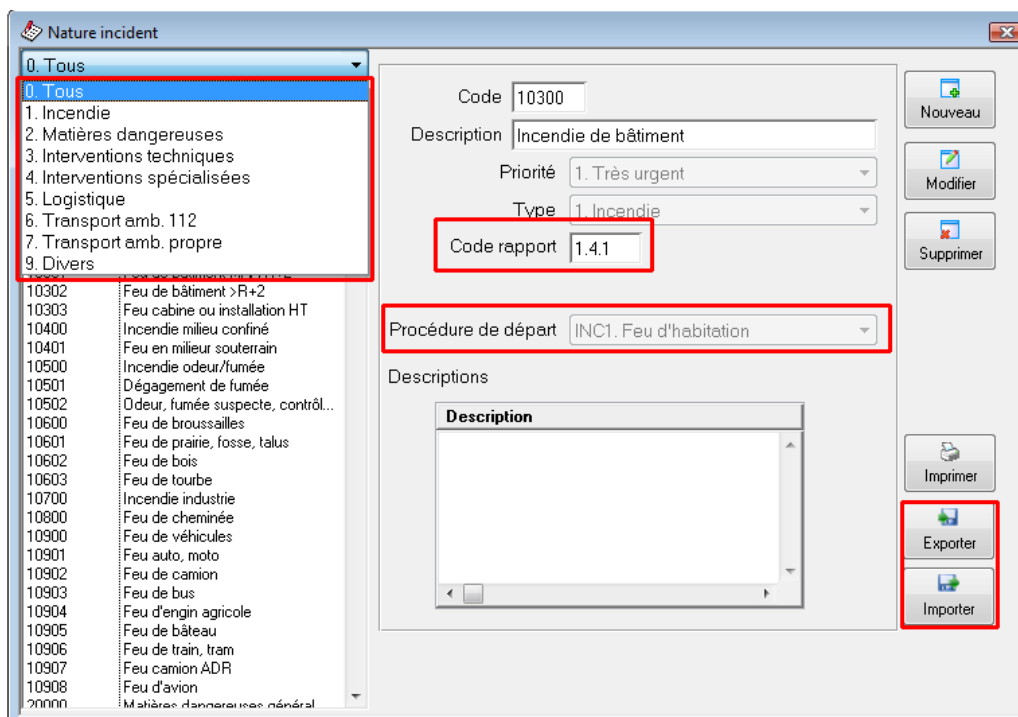
- ✓ Par mesure de précaution, nous vous conseillons **d'abord** de prendre une copie de sécurité. Veuillez vous référer à l'aide en ligne du module Système.
- ✓ Vérifiez si le *fichier texte (séparateur : tabulation)* que vous souhaitez importer est bien créé. Référez-vous au point "2. Codes incidents": Les champs suivants sont-ils présents ?



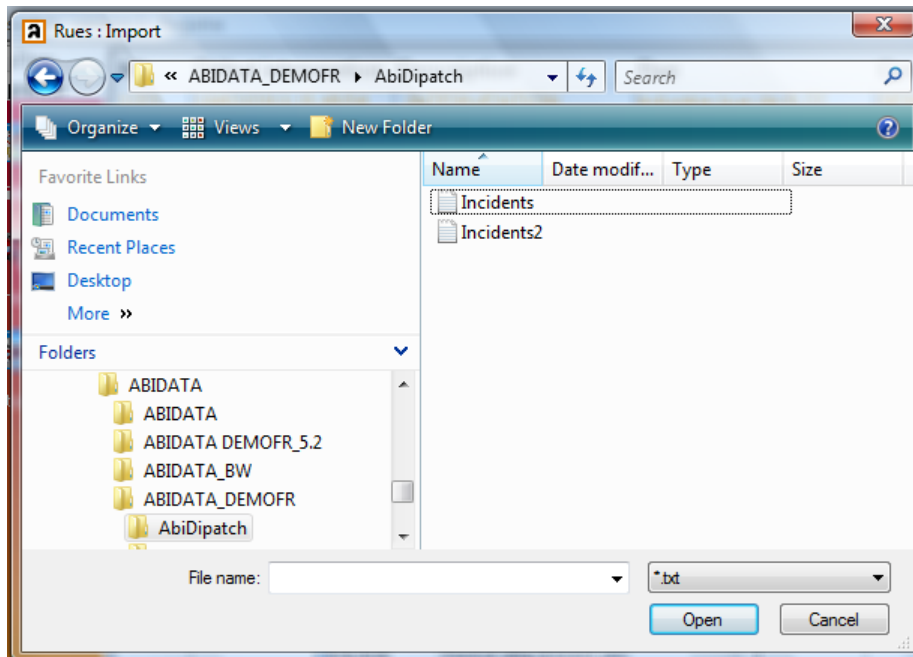
- Le code
- Priority
- Report_type
- Report_code
- Code_proc

L'importation sera annulée si ces champs n'existent pas. Si jamais cela se produit, nous vous conseillons de vérifier vos codes d'incidents dans AbiDispatch. Si nécessaire, réinstaller d'abord la copie de sauvegarde avant de recommencer l'importation.

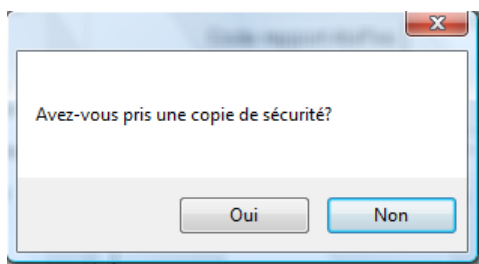
1. Cliquer dans le menu AbiDispatch > Initialisations > Nature incident > **Importer** :



- Déterminer dans la fenêtre de dialogue suivante le nom et chemin d'accès du *fichier texte* (séparateur : *tabulation*) que vous souhaitez importer dans AbiDispatch :



- Cliquez sur **Open**.



Cliquez sur **Oui** pour démarrer l'importation.

- Dès que l'importation est terminée, l'écran de départ du module AbiDispatch apparaît à nouveau :

